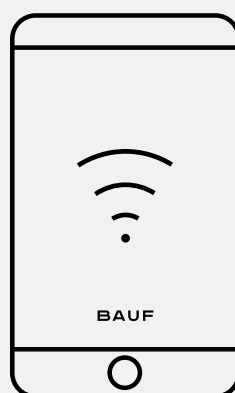


# BAUF



## FUNÇÃO WI-FI MANUAL DO UTILIZADOR





## ÍNDICE

1. Especificação do Módulo Wi-Fi e Guia de Operação .....	04
2. Instalação do módulo Wi-Fi (Opcional) .....	04
3. Transferência e instalação da aplicação .....	04
4. Ativação da aplicação .....	05
5. Registo .....	05
6. Início de sessão .....	06
7. Adicionar dispositivo .....	06
8. Controlo do ar condicionado .....	07
9. Gestão de conta .....	14
10. Aviso .....	17
11. Resolução de problemas .....	17

## 1. ESPECIFICAÇÃO DO MÓDULO WI-FI E GUIA DE OPERAÇÃO

### 1. Especificações mínimas num smartphone:

Android 5.0 ou versão superior  
IOS 9.0 ou versão superior

### 2. Parâmetros básicos para o módulo Wi-Fi:

Parâmetros	Detalhes
Frequência de rede	2.400 - 2.4835GHz
Padrões de WLAN	IEEE 802.11 b/g/n (canais 1-14, canais 1-13 para EU/AU, canais 1-11 para US/CA)
Suporte à pilha de protocolos	IPv4/TCP/UDP/HTTPS/TLS/DNS
Suporte de segurança	WEP/WPA/WPA2/AES128
Suporte ao tipo de rede	STA/AP/STA+AP
Potência máxima de RF	18,5 dbm
Frequência Bluetooth	2.402 - 2.480GHz
Potência de RF Bluetooth	9 dbm

### 3. Diretrizes de operação. Por favor, utilize as instruções simples abaixo como referência.

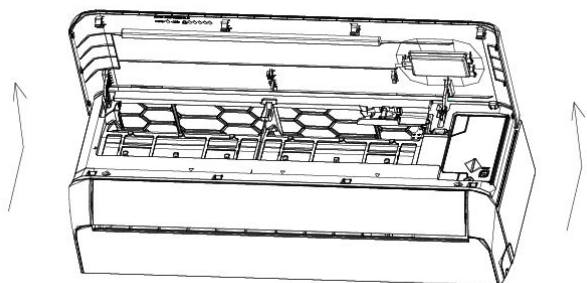
Passos de operação	Itens de operação	Nova Conta	Reinstalar o aplicativo (Registrado anteriormente)
Passo 1	Baixar e instalar o aplicativo	SIM	SIM
Passo 2	Ativar o aplicativo	SIM	SIM
Passo 3	Registrar conta	SIM	NÃO
Passo 4	Fazer login	SIM	SIM
Passo 5	Adicionar dispositivo para controle	SIM	O dispositivo registrado permanecerá

#### Nota:

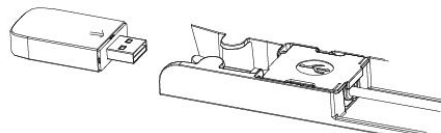
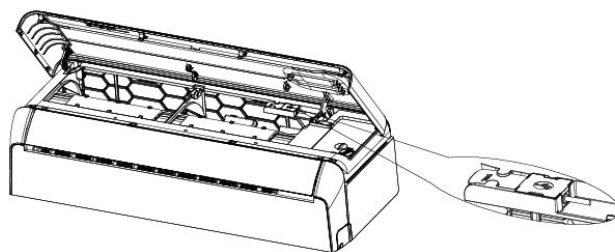
Se tiver registrado a conta e adicionado o dispositivo anteriormente, quando reinstalar a aplicação e iniciar sessão novamente, o dispositivo adicionado permanecerá.

## 2. INSTALAÇÃO DO MÓDULO WI-FI (OPCIONAL)

### 1. Abra o painel da unidade interna.



2. Remova a tampa do USB Wi-Fi, siga a seta e insira o módulo USB Wi-Fi na entrada USB reservada no painel.



## 3. TRANSFERÊNCIA E INSTALAÇÃO DA APLICAÇÃO



SmartLife-SmartHome

### Para smartphones Android

#### Método 1:

Escaneie o código QR com um leitor de código no navegador, descarregue e instale a aplicação.



#### Método 2:

Abra a Google Play Store no seu smartphone, pesquise "SmartLife-Smart Home", descarregue e instale a aplicação.

### Para smartphones iOS

#### Método 1:

Digitalize o código QR e siga as instruções para aceder à App Store, descarregue e instale a aplicação.



#### Método 2:

Abra a App Store no seu smartphone, pesquise "SmartLife-Smart Home", descarregue e instale a aplicação.

#### Nota:

Ative as permissões de Armazenamento / Localização / Câmara para esta aplicação durante a instalação. Caso contrário, poderão ocorrer problemas durante a utilização.

## 4. ATIVAÇÃO DA APLICAÇÃO

Na primeira vez que a aplicação for utilizada, será necessário activá-la.

1. Abra a aplicação «SmartLife-SmartHome» no seu smartphone.



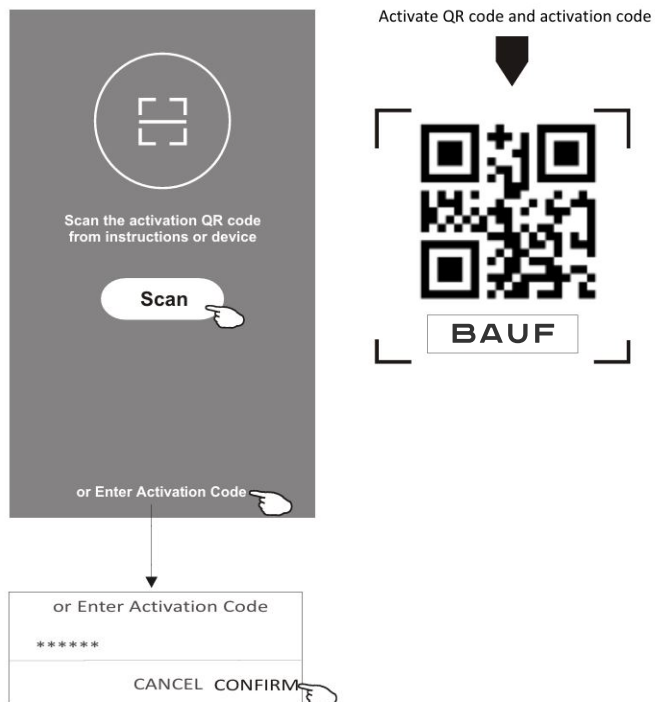
SmartLife-SmartHome

### 2. Método 1:

Toque no botão «Scan» e escaneie o código QR de ativação correto.

### Método 2:

Toque em «ou Introduza o Código de Ativação» na parte inferior do ecrã, depois introduza o código de ativação e toque em «CONFIRMAR».



### Nota:

Sem o código QR ou o código de ativação, não poderá ativar a aplicação nem utilizá-la. Por favor, mantenha-os em segurança.

## 5. REGISTO

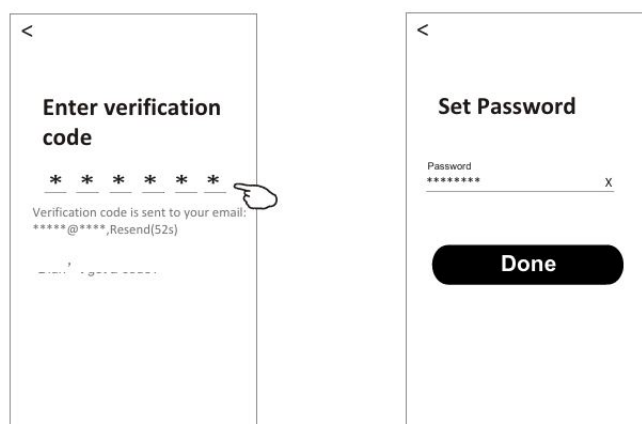
Se não tiver uma conta, toque no botão «Inscrever-se».



1. Toque em «>» e escolha o país.
2. Introduza o seu endereço de e-mail.
3. Toque no botão «Obter código de verificação».

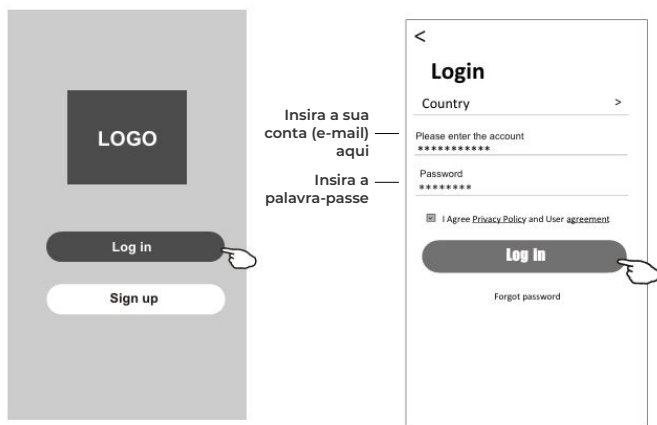


6. Digite o código de verificação que você recebeu por e-mail.
7. Defina a senha com 6-20 caracteres, incluindo letras e números.
8. Toque em «Concluído».



## 6. INÍCIO DE SESSÃO

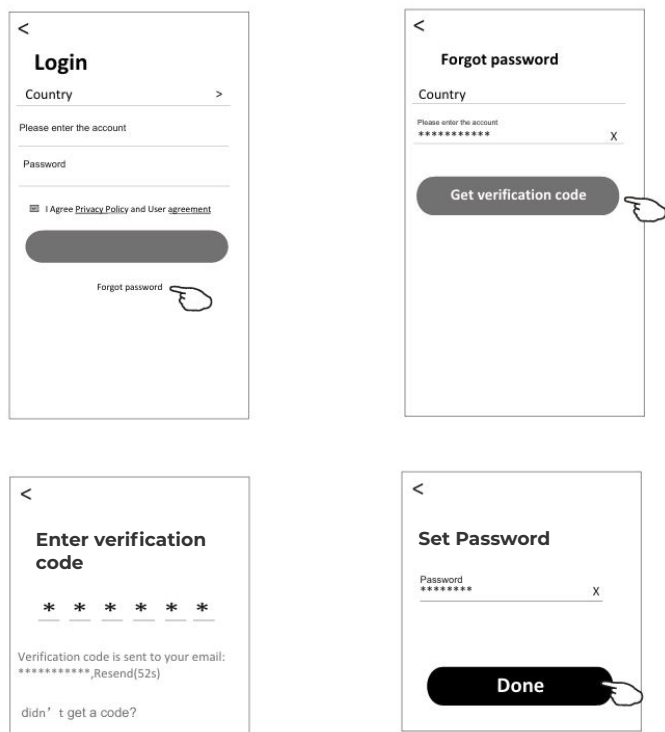
1. Toque em «Entrar com conta existente».
2. Digite a sua conta registrada e palavra-passe.
3. Toque e leia cuidadosamente a «Política de Privacidade» e os «Termos de Utilização», depois escolha «Concordo». Toque no botão «Entrar».



## ESQUECEU A PALAVRA-PASSE

Se esqueceu a palavra-passe ou deseja redefini-la, siga os passos abaixo:

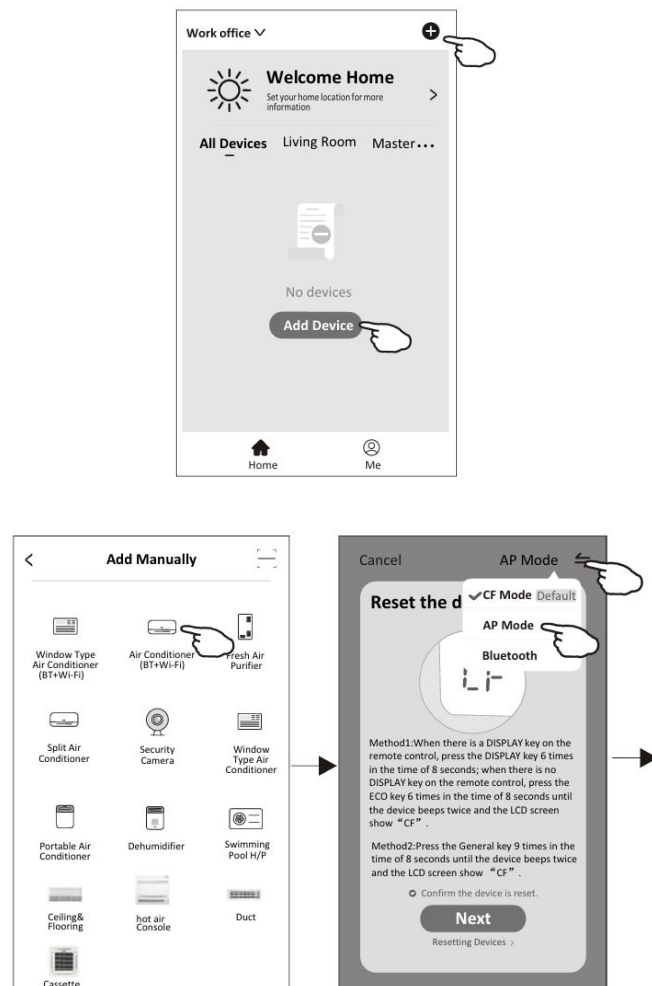
1. Toque em “Esqueci a senha”.
2. Digite a sua conta (endereço de e-mail) e toque no botão “Obter código de verificação”.
3. Digite o código de verificação recebido por e-mail.
4. Defina a nova palavra-passe e toque no botão “Concluído”.

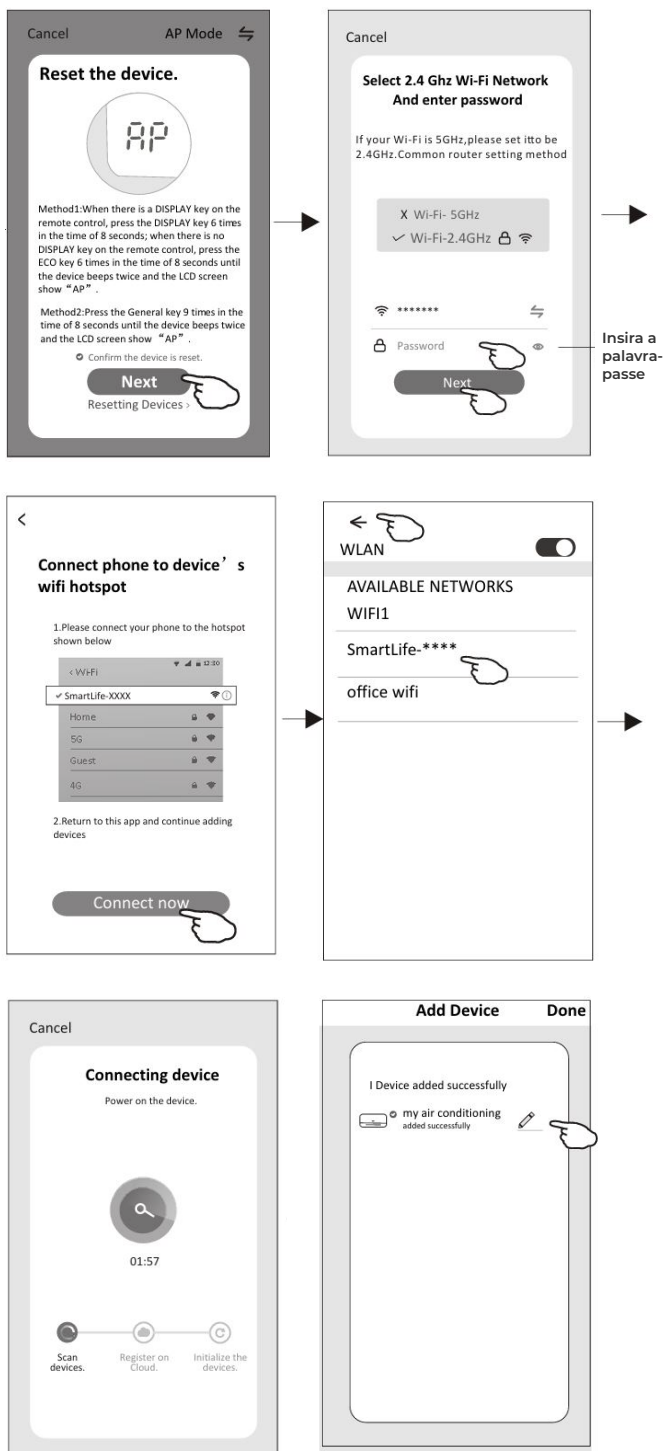


## 7. ADICIONAR DISPOSITIVO

### Modo AP

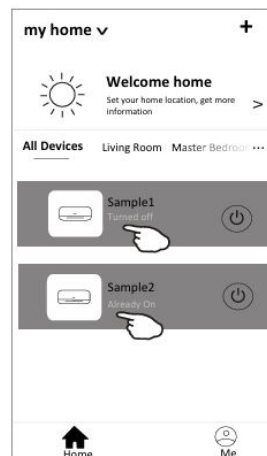
- Ligue a unidade interna, não é necessário ligar o ar-condicionado.
- Clique no botão «+» no canto superior direito da tela «Home» ou toque em «Adicionar dispositivo» na sala que não tem dispositivo.
- Toque no logotipo «Ar condicionado (BT+Wi-Fi)».
- Toque no ícone ⇌ no canto superior direito e escolha «Modo AP» e siga as instruções na tela para redefinir o módulo Wi-Fi, depois marque «Confirmar que o dispositivo foi redefinido» e toque em «Próximo».
- Digite a senha do Wi-Fi que é a mesma à qual seu smartphone está conectado e toque em «Próximo».
- Leia as instruções cuidadosamente e toque em «Conectar agora».
- Na tela de configurações de rede, selecione «SmartLife-\*\*\*\*» e toque em «←».
- Você verá a taxa de progresso da conexão, ao mesmo tempo que «PP», «SA», «AP» acendem alternadamente no display interno. «PP» significa «Buscando o roteador» «SA» significa «Conectado ao roteador» «AP» significa «Conectado ao servidor»





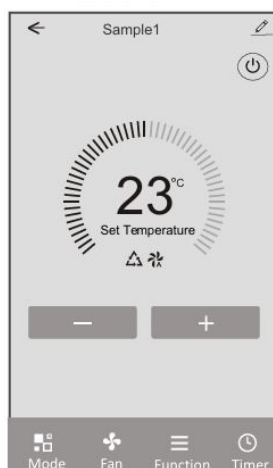
## 8. CONTROLO DO AR CONDICIONADO

O ecrã de controlo do dispositivo será aberto automaticamente após adicionar o dispositivo. O ecrã de controlo do dispositivo será aberto manualmente ao tocar no nome do dispositivo no ecrã inicial.

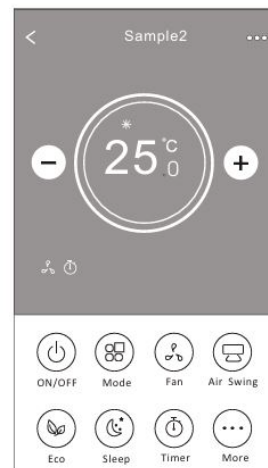


**Nota:** Existem duas formas de controlo diferentes com base no software ou no firmware do módulo Wi-Fi. Por favor, leia o manual com atenção com base na interface de controlo real.

Controle de forma 1



Controle de forma 2



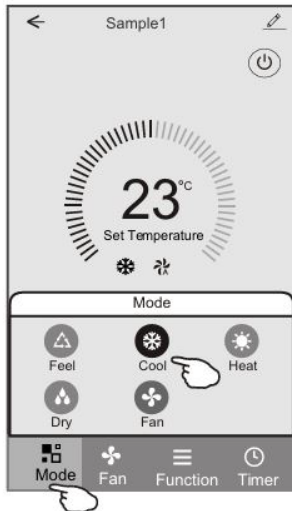
### CONTROLE DE FORMA 1

#### A interface principal de controlo



## CONTROLE DE FORMA 1 - CONFIGURAÇÃO DO MODO

1. Toque em Mode para abrir o ecrã de Modo.
2. Selecione um dos modos: Feel/Frio/Aquecimento/Seco/Ventilador.
3. Toque em qualquer lugar à volta da temperatura de configuração para cancelar a definição do Modo.



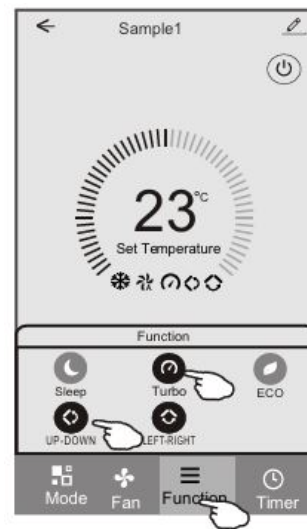
## CONTROLE DE FORMA 1 - SELECIONAR VELOCIDADE DO VENTILADOR

1. Toque em Fan para abrir o ecrã de Fan.
2. Selecione uma das velocidades do ventilador: Alta/Média/Baixa/Automático.
3. Toque em qualquer lugar à volta da temperatura de configuração para cancelar a seleção.



## CONTROLE DE FORMA 1 - CONFIGURAÇÃO DE FUNÇÃO

1. Toque em Função para abrir o ecrã de Função.
2. Selecione uma das funções: Sleep/Turbo/ECO.
3. Selecione UP-DOWN/LEFT-RIGHT para o movimento automático de oscilação nas direções UP-DOWN/LEFT-RIGHT.
4. Toque em qualquer lugar ao redor da temperatura de configuração para cancelar a configuração da Função.

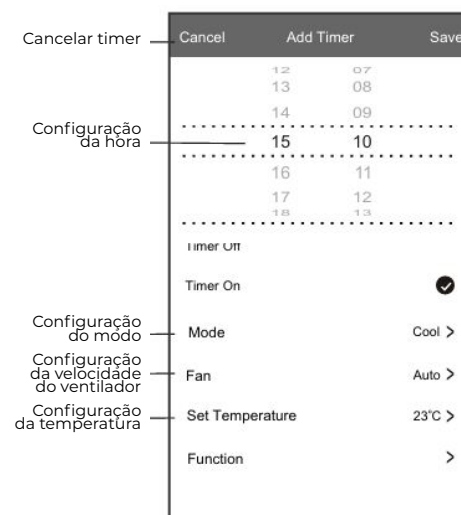


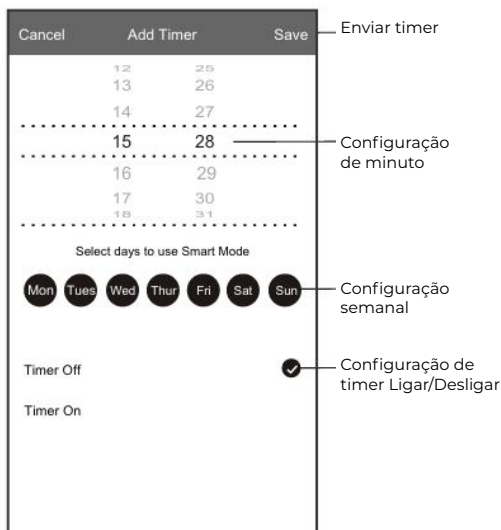
## CONTROLE DE FORMA 1 - ADICIONANDO TIMER

1. Toque em Timer para abrir o ecrã de Adicionar Timer.
2. Toque em Adicionar Timer.



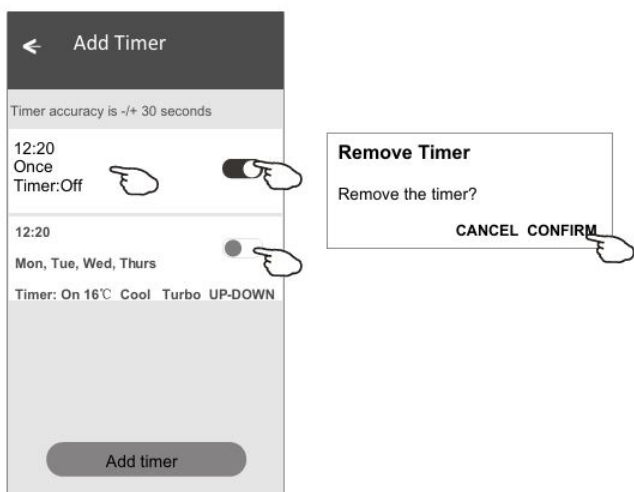
3. Selecione a hora, selecione os dias de repetição e Timer ligar/desligar.
4. Selecione o Modo/Velocidade do ventilador/Função e selecione a temperatura de configuração para o Timer ligar.
5. Toque em Guardar para adicionar o timer.





## CONTROLE DE FORMA 1 - GESTÃO DE TIMER

1. Toque na barra do timer para editar o timer, como no processo de adição de timer.
2. Clique no interruptor para ativar ou desativar o timer.
3. Segure a barra do timer por cerca de 3 segundos para exibir a tela de Remove Timer, toque em CONFIRMAR e remova o timer.



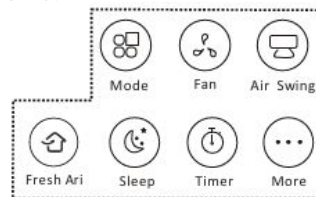
## CONTROLE DE FORMA 2 A interface principal de controlo



### Nota:

Pode aparecer ligeiramente diferente, dependendo do modelo do ar condicionado.

Exemplo abaixo:



## CONTROLE DE FORMA 2 - CONFIGURAÇÃO DO MODO

1. Toque no botão Modo.
2. Existem 5 modos no ecrã de Modo, toque em um botão para definir o modo de operação do ar-condicionado.
3. Toque no botão X para voltar ao ecrã de controlo principal.
4. O modo e o fundo irão mudar no ecrã.



### Nota:

Por favor, leia os detalhes de cada modo no manual do utilizador para um controlo mais confortável.

## CONTROLE DE FORMA 2 - SELEÇÃO DE VELOCIDADE DO VENTILADOR

1. Toque no botão de velocidade do ventilador.
2. Escolha a velocidade do ventilador desejada e toque nela.
3. Toque no botão X para voltar à ecrã de controlo principal.
4. O indicador da velocidade do ventilador selecionada aparecerá no ecrã.

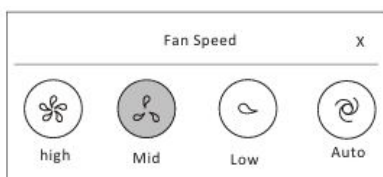
Modo	Velocidade do ventilador
Refrigeração	Todas as velocidades
Ventilação	Todas as velocidades
Seco	
Aquecimento	Todas as velocidades
Automático	Todas as velocidades



**Nota:** A velocidade do ventilador não pode ser ajustada no modo Dry.

**Nota:** A ecrã de velocidade do ventilador pode aparecer ligeiramente diferente, dependendo do modelo do ar condicionado.

Exemplo abaixo:

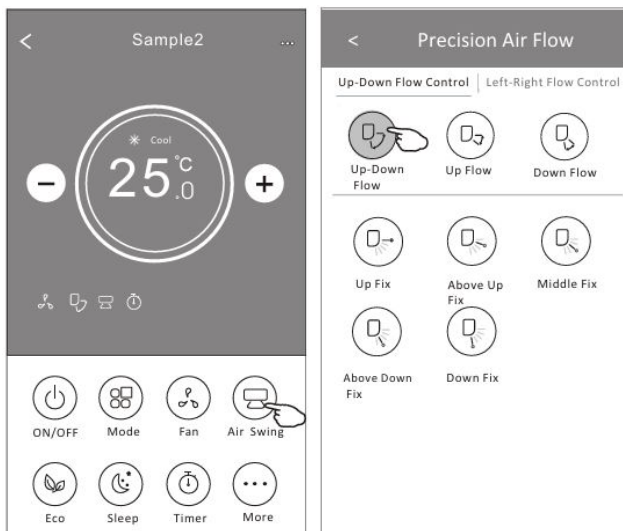


## CONTROLE DE FORMA 2 - CONTROLO DE FLUXO DE AR

1. Toque no botão Precision Air Flow ou no botão Swing Flow.
2. Escolha o fluxo de ar desejado e toque nele.
3. Toque no botão X para voltar ao ecrã de controlo principal.
4. O indicador do fluxo de ar selecionado aparecerá no ecrã.

### Nota:

Para alguns modelos sem vento automático Esquerda-Direita, se o ativar, ouvirá um bip, mas nenhuma ação será realizada.



### Nota:

A ecrã principal de controlo e o ecrã de fluxo de ar podem aparecer ligeiramente diferentes, dependendo do modelo do ar-condicionado. Exemplo abaixo:

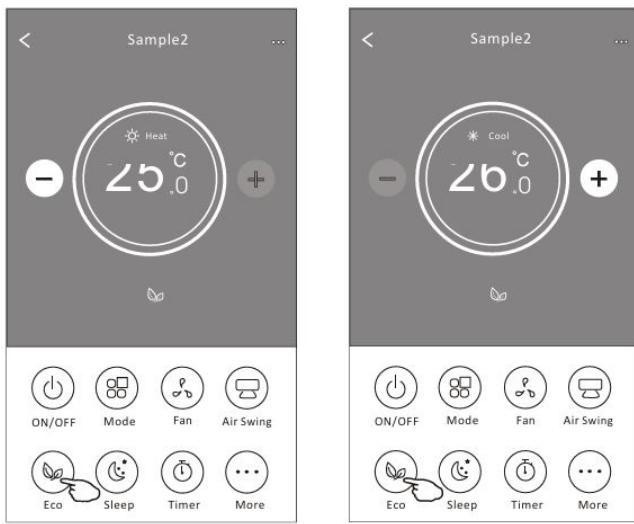


## CONTROLE DE FORMA 2 - FUNÇÃO ECO

1. Para a função Eco, basta tocar no botão para ativar a função, o botão ficará iluminado e o indicador aparecerá no ecrã.
2. Toque novamente para desativar a função.
3. Temperatura controlada para alguns modelos de ar-condicionado:  
No modo de refrigeração, a nova temperatura definida será  $\geq 26^{\circ}\text{C}$ .  
No modo de aquecimento, a nova temperatura definida será  $\leq 25^{\circ}\text{C}$ .

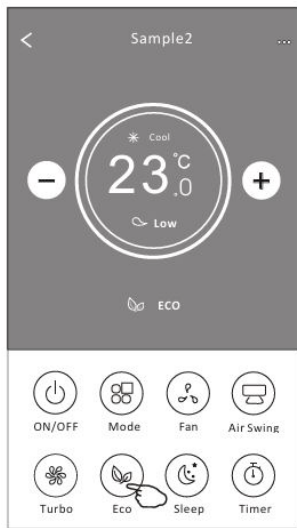
Modo	ECO ativado
Refrigeração	Sim
Ventilação	
Seco	
Aquecimento	Sim
Automático	

ECO está desativado nos modos Ventilação / Seco / Automático.



**Nota:**

O ecrã de controlo principal e o método de controlo do ECO podem aparecer ligeiramente diferentes, dependendo do modelo do ar condicionado. Exemplo abaixo:



**Nota:**

O ECO também está desativado nos modos Turbo/Sleep em alguns modelos de ar condicionado.

**CONTROLE DE FORMA 2 - FUNÇÃO SONO**

1. Toque no botão Sleep.
2. Escolha o modo de sono desejado e toque nele.
3. Toque no botão X para voltar ao ecrã principal de controlo.
4. O indicador do modo de sono seleccionado aparecerá no ecrã.

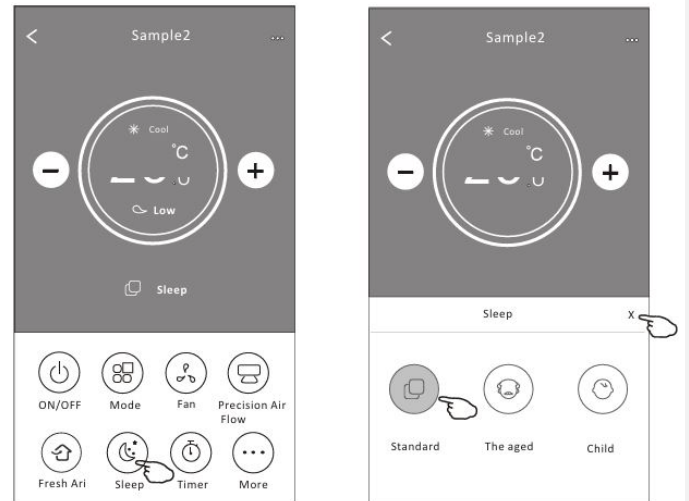
Modo	Sono ativado
Refrigeração	Sim
Ventilação	
Seco	
Aquecimento	Sim
Automático	

O modo de sono está desativado nos modos Ventilação / Seco / Automático.



**Nota:**

O ecrã de controlo principal pode apresentar ligeiras diferenças, dependendo do modelo do ar condicionado. Exemplo abaixo:

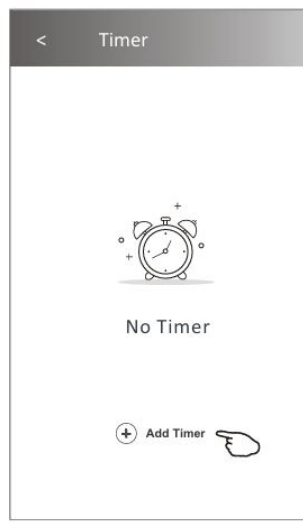


**Nota:**

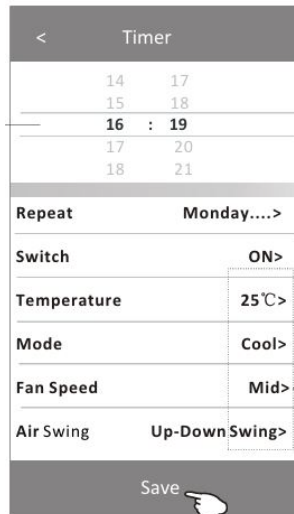
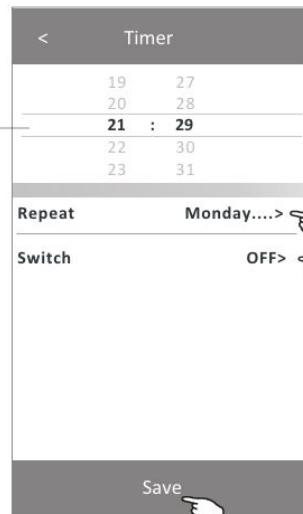
O modo de sono também está desativado nos modos Turbo/ Sono em alguns modelos de ar condicionado.

**CONTROLE DE FORMA 2 - CONFIGURAÇÃO DO TIMER (LIGADO)**

1. Toque no botão Timer.
2. Toque em + no canto superior direito da ecrã principal do Timer.
3. Defina a Hora / Data de Repetição / Potência (LIGADO) / Temperatura de Configuração / Modo / Velocidade do Ventilador / Ajuste de Ar Preciso como desejar e depois toque em Salvar.
4. O timer aparecerá na ecrã principal do Timer.



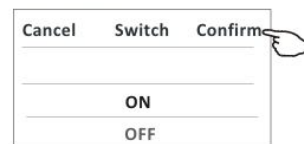
Deslize para cima ou para baixo para selecionar a hora



Toque em repetir > depois toque nos dias de repetição desejados ou em "Uma vez", e depois toque em Confirmar a sua seleção.



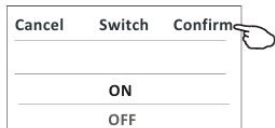
Toque em Switch > depois deslize a ecrã para escolher LIGADO e confirme.



Toque em repetir > e depois toque nos dias de repetição desejados ou em Uma vez, depois toque em Confirmar a sua seleção.



Toque em Switch > depois deslize a ecrã para escolher LIGADO e confirme.

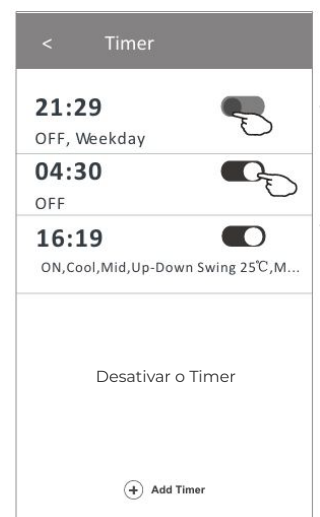
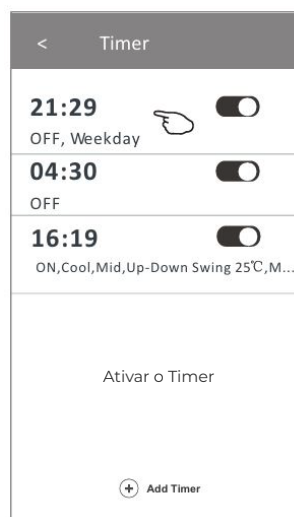


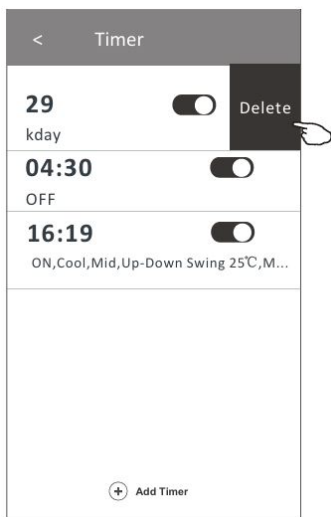
## CONTROLE DE FORMA 2 - CONFIGURAÇÃO DO TIMER (DESLIGADO)

1. Toque no botão Timer.
2. Toque em + no canto superior direito da ecrã principal do Timer.
3. Escolha o Tempo/ Repetir/ Desligar e depois toque em Salvar.
4. O timer (desligado) aparecerá na ecrã principal do Timer.

## CONTROLE DE FORMA 2 - GESTÃO DE TIMER

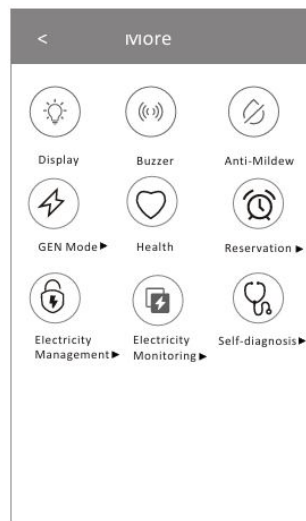
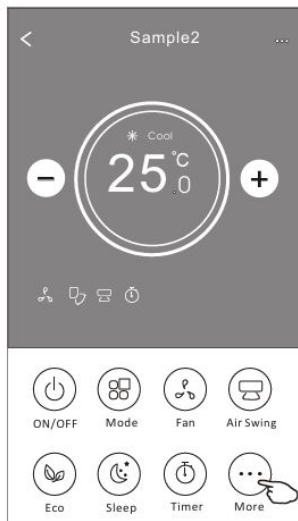
1. **Alterar a configuração do Timer:** Toque em qualquer parte da barra da lista de timers, exceto na barra de interruptor, para entrar na tela de configuração do Timer, altere a configuração e toque em salvar.
2. **Ativar ou desativar o Timer:** Toque à esquerda do interruptor para desativar o Timer. Toque à direita do interruptor para ativar o Timer.
3. **Excluir o Timer:** Deslize a barra da lista do Timer da direita para a esquerda até que o botão Excluir apareça, então toque em excluir.





## CONTROLE DE FORMA 2 - MAIS FUNÇÕES

1. Toque no botão Mais para operar funções adicionais, se ele aparecer na ecrã.








### Nota:

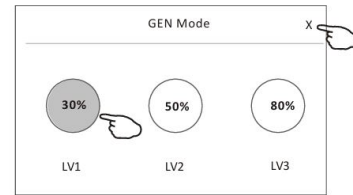
Alguns modelos de ar-condicionado não possuem o botão Mais.

### Nota:

A aparência pode ser diferente, alguns ícones serão ocultados se o ar-condicionado não tiver essa função ou se não estiver ativada no modo atual.

2. Toque em  para ligar/desligar o display LED interno.
3. Toque em  para ligar/desligar o som ao operar pelo aplicativo Wi-Fi.
4. Toque no botão  para ativar a função Anti-Mofo, se estiver disponível na ecrã. Após desligar o ar-condicionado, ele iniciará a secagem, reduzirá a umidade residual e evitará mofo. Após a conclusão da função, o aparelho será desligado automaticamente.
5. Toque no botão  para ligar/desligar a função de saúde, se estiver disponível na ecrã. Ela ativa a função ionizadora antibacteriana. Esta função é apenas para modelos com gerador de ionizador.

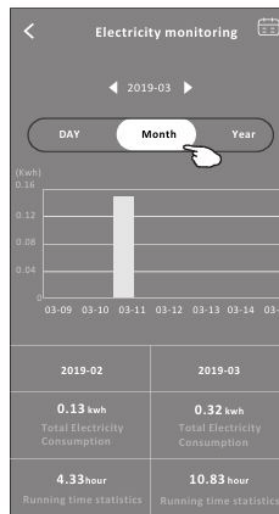
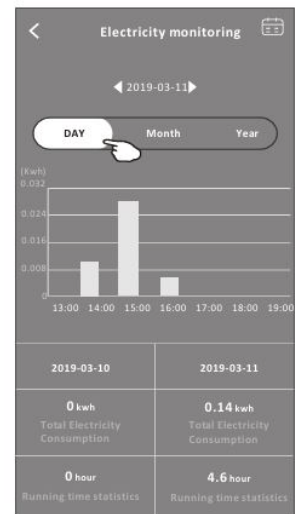
6. Toque no botão , se estiver disponível na ecrã. Neste modo, você pode escolher um dos três níveis de corrente. O ar-condicionado manterá a corrente adequada para economizar energia.





7. Toque no botão «Monitorização de Electricidade» se estiver disponível na ecrã. Nesta função, pode monitorizar o consumo de electricidade do ar-condicionado.

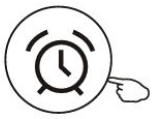


Electricity Monitoring ►

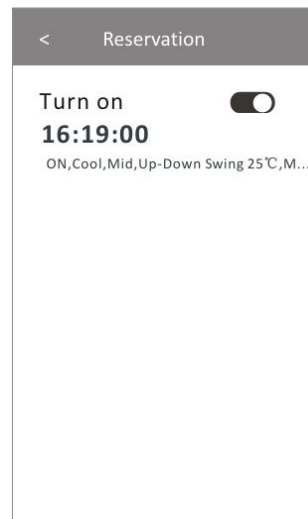
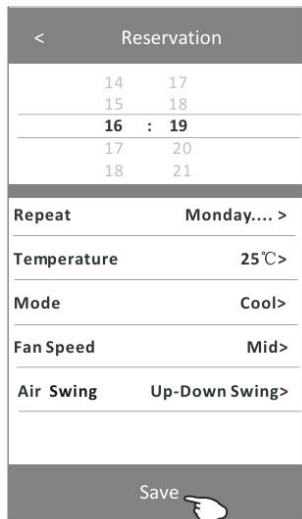
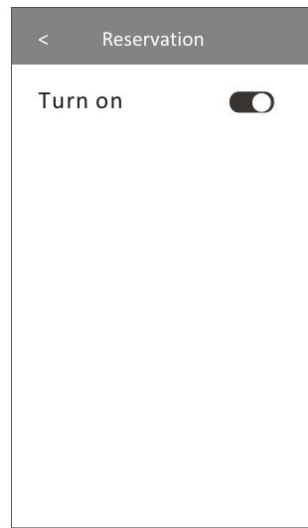


Pode tocar neste botão para abrir o calendário e selecionar a data.

8. Toque no botão , se estiver disponível na ecrã. Verifique os detalhes da função de Autolimpeza no Manual do Usuário.
- Toque no botão  se estiver disponível na ecrã.
9. Esta função ajuda a manter a temperatura ambiente acima de. Verifique os detalhes da função de Aquecimento no Manual do Usuário.
10. Toque no botão «Reserva», se estiver disponível na ecrã. Pode definir o horário, dia de repetição, temperatura, modo, velocidade do ventilador e fluxo de ar conforme desejado e depois toque em Salvar para ativar a função. O ar-condicionado atingirá automaticamente as suas configurações no horário programado.



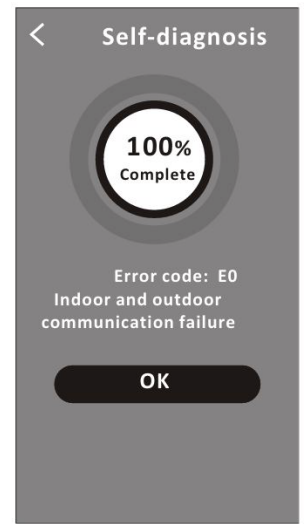
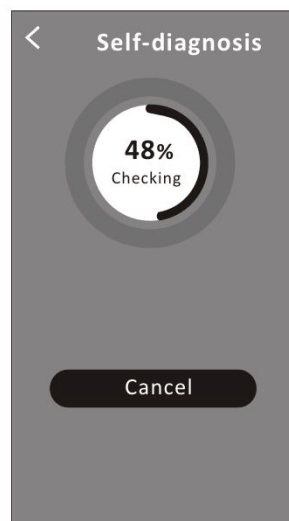
Reservation ▶




11. Toque no botão «Autodiagnóstico», se estiver disponível na ecrã. O ar-condicionado fará o autodiagnóstico automaticamente e indicará o código de erro e as instruções sobre o problema, se possível.



Self-diagnosis ▶




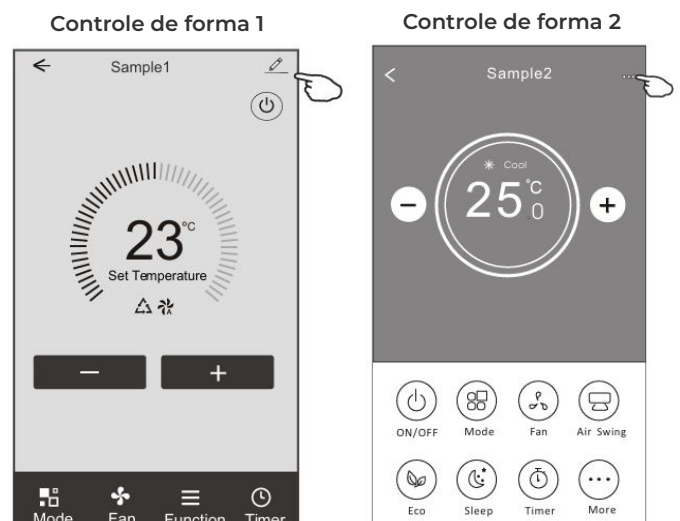
12. Toque no botão  se estiver disponível na ecrã. Esta função permite que o ar-condicionado ligue/desligue o display automaticamente de acordo com a intensidade da luz.

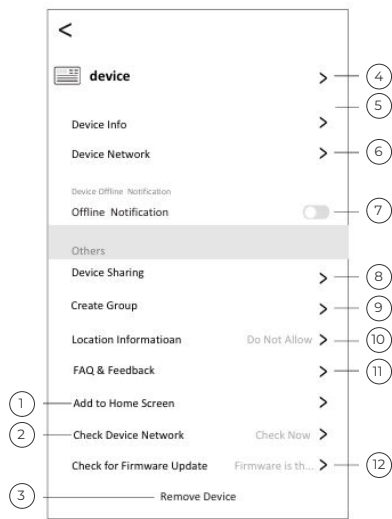
13. Toque no botão  se estiver disponível na ecrã. Nesta função, o ar-condicionado emitirá um fluxo de ar suave através dos microfuros no defletor.

## 9. GESTÃO DE CONTA

### DETALHES E GESTÃO DO DISPOSITIVO

Toque em  no controlo da forma 1 ou toque em ... no controlo da forma 2 para aceder à ecrã de detalhes do dispositivo. Aqui, pode obter algumas informações úteis e partilhar o dispositivo com outras contas. Consulte as imagens e instruções a seguir com atenção. A ecrã principal de controlo pode aparecer ligeiramente diferente, dependendo do modelo do ar-condicionado.

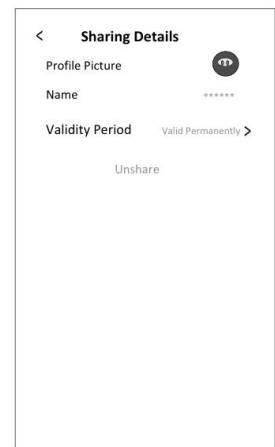
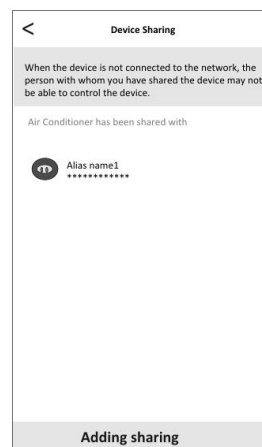
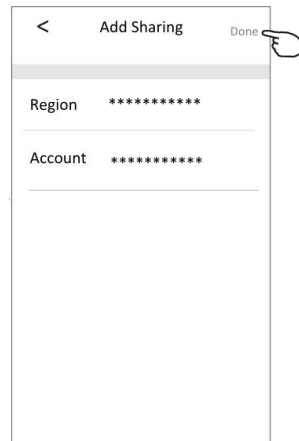
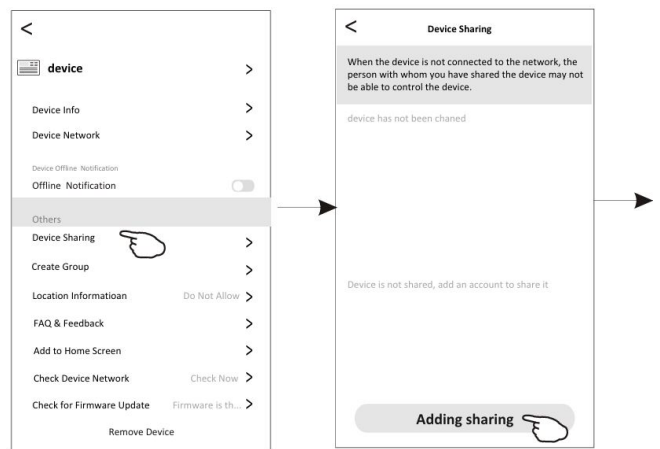




1. Toque para adicionar o dispositivo à ecrã inicial.
2. Toque para verificar o estado da rede do dispositivo.
3. Toque para remover o dispositivo, e ele será redefinido automaticamente uma vez excluído.
4. Toque para modificar o nome do dispositivo.
5. Toque para verificar o ID virtual / nome do Wi-Fi / endereço IP / endereço MAC / fuso horário / intensidade do sinal Wi-Fi.
6. Toque para configurar a rede.
7. Ative/desative a notificação de escritório.
8. Toque para partilhar o dispositivo com outra conta.
9. Toque para configurar o controlo em grupo.
10. Toque para configurar as informações de localização.
11. FAQ e envie feedback sobre problemas ou sugestões para o administrador da aplicação.
12. Verifique e atualize o firmware.

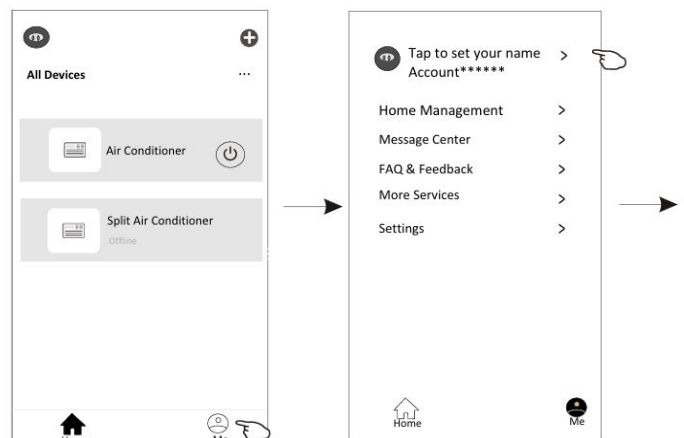
### Como compartilhar os dispositivos com outras contas?

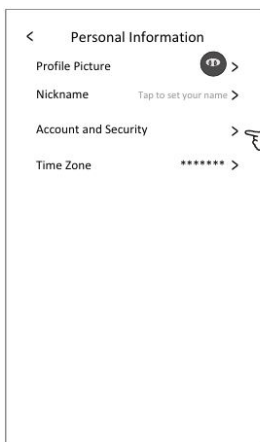
1. Toque em «Compartilhamento de Dispositivo» para abrir a tela de Compartilhamento de Dispositivo.
2. Toque em «Adicionar Compartilhamento».
3. Selecione a região e insira a conta com a qual você deseja compartilhar.
4. Toque em «Concluído», a conta aparecerá na sua lista de compartilhamento.
5. Os membros que recebem o compartilhamento devem pressionar a tela inicial e deslizar para baixo para atualizar a lista de dispositivos, e o dispositivo aparecerá na lista de dispositivos.



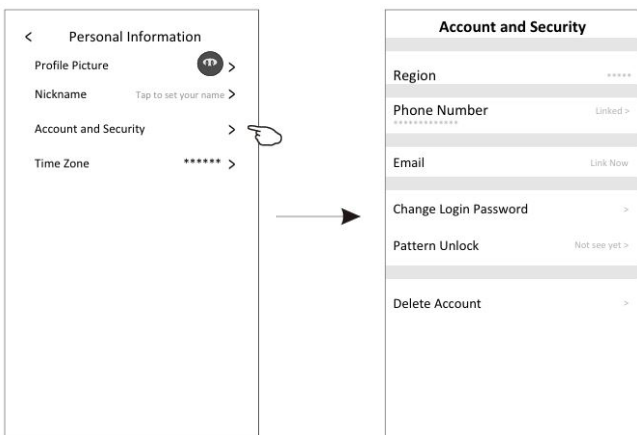
### CONFIGURAÇÃO DO PERFIL DA CONTA

#### Configuração da Conta



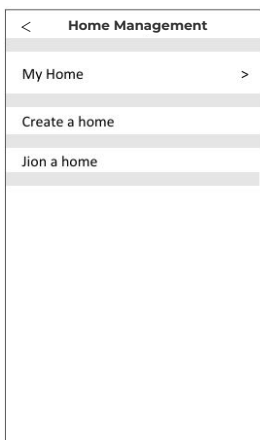
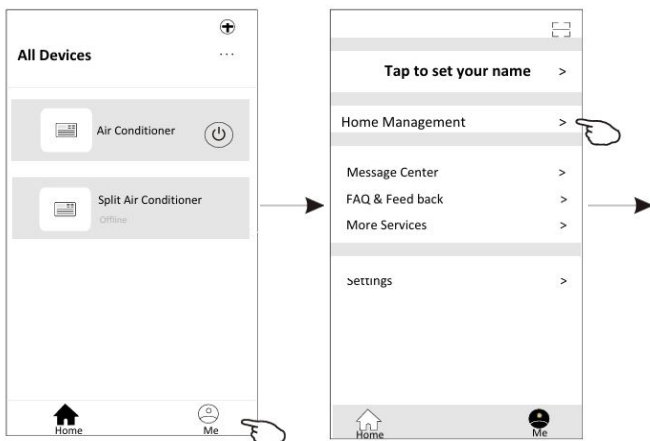


## Conta e Segurança

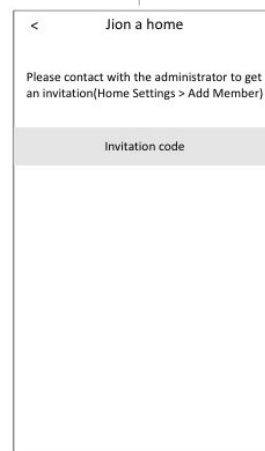
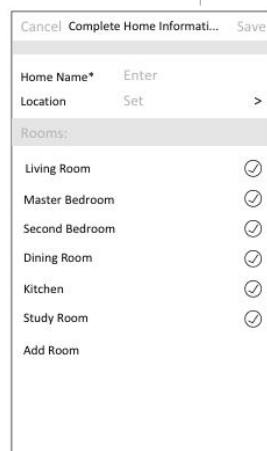
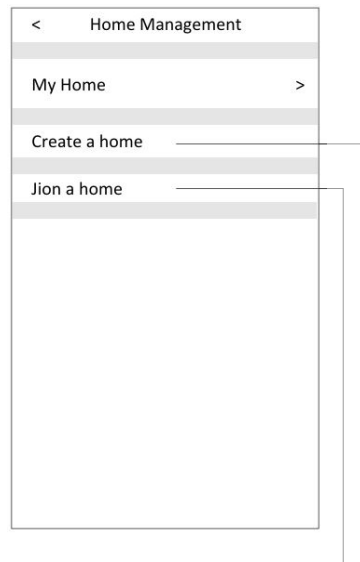


## Gerenciamento de Casa (Família)

1. Toque em "Gerenciamento de Casa".



2. Digite o nome da casa, defina sua localização e especifique os cômodos escolhendo o cômodo recomendado, como Sala de Estar, ou tocando em Adicionar Cômodo.
3. Criar uma Casa
4. Entrar em uma Casa Digite o código de convite e toque em ->



## 10. AVISO

· Para atualizações técnicas, pode haver diferenças entre os itens reais e o que está no manual. Consulte o seu produto e o aplicativo.

· O aplicativo do ar condicionado inteligente pode ser alterado sem aviso prévio para melhorias de qualidade e também pode ser removido conforme as circunstâncias das empresas fabricantes.

· Caso a intensidade do sinal Wi-Fi esteja fraca, o aplicativo pode ser desconectado. Certifique-se de posicionar a unidade interna próxima ao roteador sem fio.

· A função do servidor DHCP deve estar ativada para o roteador sem fio.

· A conexão com a Internet pode falhar devido a um problema de firewall. Nesse caso, entre em contato com seu provedor de internet.

· Para segurança do sistema do smartphone e configurações de rede, certifique-se de que o aplicativo do ar condicionado inteligente é confiável.

### O telemóvel não consegue encontrar o ar-condicionado.

**1.** O aplicativo Smart Life exibe o dispositivo do ar-condicionado como offline. Verifique as seguintes condições:

- O ar-condicionado foi reconfigurado.
- O ar-condicionado ficou sem energia.
- O roteador ficou sem energia.
- O ar-condicionado não conseguiu se conectar ao roteador.
- O ar-condicionado não conseguiu se conectar à rede através do roteador.
- O dispositivo móvel não conseguiu se conectar à rede.

**2.** Após adicionar o dispositivo, ele desaparece da lista de dispositivos.

Mantenha pressionado e deslize para baixo para atualizar a lista de dispositivos. Se não houver alteração, feche o aplicativo e inicie-o novamente.

## 11. RESOLUÇÃO DE PROBLEMAS

Descrição	Análise da Causa
<b>O ar-condicionado não pode ser configurado com sucesso.</b>	<p><b>1.</b> Verifique se o SSID do router WLAN conectado e a senha estão corretos;</p> <p><b>2.</b> Verifique se há configurações adicionais no router WLAN, conforme mostrado abaixo:</p> <ul style="list-style-type: none"><li>· Firewall pelo próprio router ou pelo PC</li><li>· Filtragem de endereço MAC</li><li>· SSID oculto</li><li>· Servidor DHCP</li></ul> <p>Reinicie o router WLAN, o dispositivo móvel e o ar-condicionado (módulo WLAN) e conecte o ar-condicionado novamente no modo CF. Antes de reiniciar, verifique se ninguém já está conectado ao mesmo ar-condicionado.</p>
<b>O telemóvel não consegue controlar o ar-condicionado.</b>	<p><b>1.</b> Quando o ar-condicionado (módulo WLAN) for reiniciado e o app exibir "Remover dispositivo", ignore essa confirmação fará com que o dispositivo móvel perca a permissão de controlo do ar-condicionado. Será necessário conectar o ar-condicionado novamente no modo CF.</p> <p><b>2.</b> Em caso de falha de energia, o dispositivo móvel perderá a permissão de controlo do ar-condicionado por 3 minutos após a queda de energia. (Uma notificação aparecerá no dispositivo móvel.) Se não conseguir controlar o app (ar-condicionado) mesmo após a energia ser restaurada, será necessário conectar o ar-condicionado novamente no modo CF.</p>





+49 7941 6433976  
bauf-home.de  
support@bauf-home.de

**FUNÇÃO WI-FI**  
**MANUAL DO UTILIZADOR**